

Päätöksessä on liitteineen 9 sivua.

---

**MAA-AINESLUPA / PERTUNMAAN KUNTA, Pertunmaa**

**ASIA** Maa-aineslain (555/1981) 4 §:n mukainen päätös maa-ainesten ottamiseen Pertunmaan kunnassa tilalla Kattilanharju (588-409-1-49).

Ottoalueen sijaintikoordinaatit (ETRS-TM35FIN): 6827641 (N), 473195 (E)

**HAKIJA** Pertunmaan kunta  
Y-tunnus 0165867-2

**KIINTEISTÖNOMISTAJA**  
Hakija omistaa kiinteistön Kattilanharju.

**LUVAN HAKEMISEN PERUSTE**

Maa-ainesten ottaminen on luvanvaraista maa-aineslain 4 §:n perusteella.

Maa-aineslain 7 §:n mukaan maa-ainesten ottamista koskevan lupa-asian ratkaisee kuntien ympäristönsuojelun hallinnosta annetun lain (64/1986) mukainen kunnan ympäristönsuojeluviranomainen. Kunnan ympäristönsuojeluviranomaisena toimii Mikkelin seudun ympäristölautakunta.

**HAKEMUKSEN VIREILLETULO**

Hakemus on jätetty Lupapisteeseen 23.11.2023.

**SELVITYS OTTAMISALUETTA KOSKEVISTA LUVISTA JA KAAVOITUSTILANNE**

**Lupatilanne**

Aiempi maa-aineslupa on Pertunmaan kunnan teknisten ja ympäristöpalvelujen lautakunnan 5.11.2013 myöntämä maa-aineslupa, joka on päättynyt joulukuussa 2023. Uutta lupaa haetaan ottotoiminnan jatkamiseksi.

**Alueen kaavoitustilanne**

Suunnitelma-alueelle kohdistuu Etelä-Savon maakuntakaavayhdistelmässä merkintä EO (maa-ainesten ottoalue). Pertunmaan kunnan yleiskaavassa alueeseen ei kohdistu merkintöjä.

## **OTTAMISALUEEN YMPÄRISTÖ, MAISEMA JA KOHTEET, JOIHIN MAA-AINESTEN OTTAMISELLA ON VAIKUTUSTA**

Hakemuksen mukaisella suunnitelmalla haetaan lupaa maa-ainesten ottamiseen Kattilanharjun maa-ainesalueelle, joka sijaitsee noin kahdeksan kilometrin etäisyydellä Pertunmaan kirkonkylän pohjoispuolella.

Alueen lähin vesistö Pohjois-Kattilalampi sijaitsee alueen eteläpuolella noin 420 metrin etäisyydellä. Ottoaluetta lähin vakituinen asuinrakennus sijaitsee 640 metrin etäisyydellä alueen länsipuolella. Lähin loma-asunto sijaitsee 510 metrin etäisyydellä ottoalueen eteläpuolella.

### **Pohjavesiolosuhteet**

Ottoalue ei sijaitse luokitellulla pohjavesialueella. Alueelle pohjoispuolelle on asennettu pohjavesiputki, jossa veden korkeus on +117.74.

---

## **TOIMINNAN LAAJUUS JA MUUT TOIMINTATIEDOT**

Maa-aineslupaa haetaan 10 vuoden ajalle. Haettavan ottoalueen pinta-ala on noin 1,3 ha. Alueen rajaukset on esitetty suunnitelmakartoilla. Alueelta on tarkoitus ottaa noin 42 300 m<sup>3</sup> ktr maa-aineksia (soraa ja hiekkaa). Vuotuinen ottamismäärä vaihtelee tarpeen mukaan. Maa-aineksia käytetään rakentamisen ja infran kunnossapidon tarpeisiin.

### **Ottamissuunnitelma**

Suunnittelualue on kartoitettu kesällä 2023 Maanmittauspalvelu Puttonen Oy:n toimesta. Kartoitukset on tehty TM35 -taso - ja N2000 - korkeusjärjestelmiin Trimble R12 VRS-GNSS-mittalaitteella ja dronekuvauksella. Alueen suunnittelussa on hyödynnetty lisäksi Maanmittauslaitoksen laserkeilausaineistoa.

Ottamissuunnitelmassa on esitetty ottoalueiden sijainti sekä kiinteistöjaotus, suunnittelualan rajaus ja ottoalueen rajaus sekä etäisyydet lähimpiin kiinteistöihin.

Ottamistoimenpiteet on selvitetty suunnitelman liitteenä olevissa suunnitelmapiiirroksissa. Ottotoiminta suoritetaan suunnitelmakarttojen mukaisesti.

Suunnitellut ottotasot on esitetty suunnitelmakartoissa ja leikkauskuvissa. Alin ottotaso Kattilanharjun maa-ainesalueella on N2000 +119.24.

Pintamaat kuoritaan pois ottamistoiminnan edetessä. Pintamaat läjitetään ottamistoiminnan alkuvaiheessa ottoalueiden reunoille suunnitelmakarttojen osoittamalla tavalla. Toiminnan jälkeen pintamaita käytetään alueen jälkihoitotoimenpiteissä. Uudet rintaukset joko luiskataan maaston mukaan 1:2–1:3 kaltevuuteen tai aidataan riippuen ottoalueiden loppukäytöstä.

Ottoalueen pohja muotoillaan ja kunnossapidetään ottamisen aikana niin, ettei alueelle synny pintavesilammikoita.

Ottotoiminnassa käytetään prosessin eri vaiheissa eri maansiirtokoneita. Ottamis-alueella ei huolleta työkoneita kuin rikkoontumistapauksessa.

Liikennöinti alueelle tapahtuu olemassa olevia tieyhteyksiä pitkin. Kattilanharjun maa-ainesalueelta liikennöinti tapahtuu yksityistietä pitkin Myntintielle ja siitä edelleen toimituskohteisiin.

Ottamisen aikana tullaan noudattamaan voimassa olevia työturvallisuusmääräyksiä. Jyrkät rintaukset merkitään lippusiimoin turvallisuuden varmistamiseksi.

Ottoalueelle voidaan ottaa vastaan pieniä määriä puhtaita maa-aineita kierrätettäväksi tai maisemointitarkoituksiin.

### **Kaivannaisjätteen jätehuoltosuunnitelma**

Hakemuksen liitteenä olevan jätehuoltosuunnitelman mukaan pintamaita kuoritaan noin 1500 m<sup>3</sup>-ktr. Kantoja ja hakkuutähteitä muodostuu noin 50 m<sup>3</sup>-ktr. Pintamaat käytetään alueen jälkihoitoon ja maisemointiin. Kannot ja hakkuutähteet kuljetetaan ottamisalueen ulkopuolelle hyödynnettäväksi.

### **Jälkihoito ja alueen myöhempi käyttö**

Ottamistoiminnan edetessä alue siistitään ja metsitetään. Pintamaat levitetään muotoillulle pohjalle ja tarvittaessa alueelle tuodaan lisäksi metsän kasvuun soveltuvia puhtaita maa-aineita. Alueelta poistettavat pintamaat eivät aiheuta ympäristövaikutuksia. Jälkikäyttömahdollisuutena on maa-ainesten ottaminen jatkossa haettavan 10 vuoden lupa-ajan jälkeenkin.

### **Ympäristövaikutukset**

Ottamistoiminnan päätyttyä, maisemoiduttuaan, alue tulee sopeutumaan maastoon, joten ympäristövaikutukset jäävät vähäisiksi.

## **ASIAN KÄSITTELY**

### **Kuuluttaminen**

Hakemuksesta on kuulutettu 28.11.2023-4.1.2024 välisenä aikana Mikkelin kaupungin sekä Pertunmaan kunnan verkkosivuilla sekä osoitteessa [www.julkipano.fi](http://www.julkipano.fi). Lähikiinteistöjen haltijoille (16 kpl) on lähetetty kuulemiskirje. Asiakirjat ovat olleet nähtävillä kuulutusaikana myös Mikkelin seudun ympäristöpalvelujen Mäntyharjun toimipaikassa.

### **Muistutukset**

Hakemuksen johdosta ei saatu muistutuksia.

### **Lausunnot**

Hakemuksesta pyydettiin terveystarkastajan lausunto. Terveysvalvonnalla ei ollut lausuttavaa hakemuksesta.

## YMPÄRISTÖLAUTAKUNNAN RATKAISU

Ympäristölautakunta on tarkastanut maa-aineslupahakemuksen.

Ympäristölautakunta myöntää hakijalle maa-aineslain 4 §:n mukaisen maa-ainesten ottamisluvan edellyttäen, että toimet toteutetaan ja ylläpidetään hakemuksessa esitettyjen tietojen mukaisesti ja toiminnassa noudatetaan seuraavia lupamääräyksiä:

1. Luvassa määrätty vakuus tulee olla asetettuna ennen maa-ainesten ottotoiminnan jatkamista.
2. Alueelta, joka tulee olla merkittynä maastoon, saa ottaa maa-aineksia suunnitelman mukaiselta rajatulta 1,3 ha alueelta enintään 42 300 m<sup>3</sup>-ktr.
3. Hakemuksen alin ottotaso +119,24 (N2000) merkitään maastoon korkopukkien avulla tai muutoin niin, että se on alueella nähtävissä. Alin ottotaso tulee olla kaksi (2) metriä pohjavesipinnan yläpuolella. Pohjaveden korkeus voidaan arvioida alueen pohjoispuolella olevasta pohjavesiputkesta. Pohjaveden pinnan korkeutta tulee mitata vuosittain keväällä (huhti-toukokuussa) ja syksyllä (syys-lokakuussa).
4. Ottamistoiminnan aikana alueen jyrkät reunat tulee suojata/merkitä varoitusmerkinnöin ja -nauhoin putoamisvaaran ehkäisemiseksi. Lopullisessa tilanteessa alueen reunat tulee ensisijaisesti luiskata siten, että ne ovat turvallisia. Kalliojyrkänteiden reunalle tulee asentaa korroosiosuojatut suoja-aidat ja asianmukaiset varoitusmerkinnät. Hakijan tulee varmistaa, että alue on riittävässä tavalla aidattu ja alueen turvallisuus on varmistettu koko ottotoiminnan ajan.
5. Alueella ei saa suorittaa koneiden korjaus- ja huoltotöitä ilman pakottavaa tarvetta. Aluetta ei saa käyttää romujen tai muun jätteen varastona.
6. Luvan haltijan tulee ennen ottamistoiminnan aloittamista laatia kemikaalivahingon torjuntasuunnitelma työnaikaisen öljy- tai kemikaalivahingon varalta.

Mikäli öljyä tai muuta pohjavesille haitallista ainetta kuitenkin pääsee maaperään tai pintavesiin, luvan saajan tulee ryhtyä tarpeellisiin toimiin haitan poistamiseksi ja vahingosta tulee ilmoittaa pelastuslaitokselle. Kaikista alueella tapahtuvista ympäristönpilaantumisen vaaraa aiheuttavista vahingoista on ilmoitettava kunnan ympäristönsuojeluviranomaiselle.

7. Maa-ainesluvan haltijan on ilmoitettava valvontaviranomaiselle vuosittain edellisenä vuonna otetun aineksen määrä ja laatu tammikuun loppuun mennessä. Ilmoitus tulee tehdä valtakunnalliseen Notto-rekisteriin rekisterinpitäjän erikseen antamien ohjeiden mukaisesti. (ML 23 a §, ML 23 b §)
8. Jälkihoitotoimenpiteet tulee tehdä hakemuksen liitteenä olevassa ottamissuunnitelmassa esitetyn mukaisesti.

9. Maa-aineslupan haltijan on ilmoitettava ottamisen päättymisestä valvontaviranomaiselle. Valvontaviranomaisen edustaja suorittaa lopputarkastuksen ottamistoiminnan päättymisen jälkeen tai luvan voimassaoloajan kuluttua umpeen.
10. Mikäli lupa maa-ainesten ottamiseen siirretään toiselle, on siirrosta viipymättä ilmoitettava lupaviranomaiselle. Luvan haltija vastaa lupaan liittyvistä velvoitteista, kunnes hänen tilalleen on hakemuksesta hyväksytty toinen. Mikäli luvan haltija menee konkurssiin ja pesä jatkaa ottotoimintaa, tulee siitä tehdä ilmoitus lupaviranomaiselle tai siirtää lupa 6 kk:n kuluessa konkurssin alkamisesta toiselle haltijalle. Ellei ilmoitusta tai siirtoa ole tehty, lupa raukeaa ja viranomaisen teettää tarpeelliseksi katsomansa jälkihoitotyöt käyttämällä vakuutta. (MAL 13 a §).
11. Mikäli alueella on tarpeen louhia tai murskata kiviainesta, tulee siitä tehdä ympäristönsuojelulain 118 §:n mukainen ilmoitus Mikkelin seudun ympäristöpalvelut-yksikköön vähintään 30 vuorokautta ennen toiminnan aloittamista. Mikäli alueella murskataan yhdessä tai useammassa jaksossa yhteenlaskettuna yli 50 päivää, tulee murskaukselle hakea ympäristölupa.

#### **Luvan voimassaolo**

Maa-aineslupan viimeinen voimassaolopäivä on 28.2.2034, mihin mennessä alueen tulee olla maisemoitu maa-ainelupahakemuksen liitteenä olevan ottosuunnitelman mukaisesti. Toiminnan olennaisille muutoksille tulee hakea uusi lupa.

(YSL 29 §, MAL 4 a §)

#### **Vakuus jälkihoitovelvoitteiden suorittamisesta**

Hakijan on asetettava yhteensä **4 323 € vakuus** jälkihoitovelvoitteiden suorittamisesta. Vakuuden tulee olla voimassa 28.2.2035 asti tai siihen saakka, kunnes alue on maisemoitu ja lopputarkastettu. (ML 12 §)

Lupaviranomainen voi erityisestä syystä määrätä lisävakuuden asettamisesta, mikäli vakuuden ei voida katsoa olevan riittävä lupamääräyksessä 8 tarkoitettujen toimenpiteiden suorittamiseksi. Lupaviranomainen palauttaa vakuuden hakijalle, kun ottamisalue on lopputarkastuksessa katsottu hyväksyttävästi jälkihoidettu.

#### **Vakuusohje**

Asetettavan vakuuden tulee olla ympäristölautakunnan 20.4.2017 hyväksymän vakuusohjeen mukainen.

---

## **MAKSUT**

Lupahakemuksen käsittelystä peritään Maa-aineslain mukaisten viranomaistehtävien maksutaksan 2020 mukaisena lupamaksuna **861 €** (480 € + 0,009 €/m<sup>3</sup>) + kuulemiskustannukset **250 €**.

Luvanhaltijalta peritään vuosittain valvontamaksua kulloinkin voimassa olevan taksan mukaisesti. Lisäksi lupa- ja valvontaviranomainen voi periä maksua luvan

voimassaoloaikana tehdystä ottamissuunnitelman muutoksesta, vakuuden muuttamisesta, pakkokeinopäätöksestä ja haltijanvaihdoksesta. (MAL 23 §)

## **PÄÄTÖKSEN PERUSTELUT**

### **Luvan myöntämisen edellytykset ja yleiset perustelut**

Maa-aineslain 6 §:n mukaan lupa ainesten ottamiseen on myönnettävä, jos asianmukainen ottamissuunnitelma on esitetty eikä ottaminen tai sen järjestely ole ristiriidassa 3 §:ssä säädettyjen rajoitusten kanssa. Asiaa harkittaessa on otettava huomioon myös lupamääräysten vaikutus.

Alueella, jolla on voimassa toimenpiderajoitus yleiskaavan tai asemakaavan laatimista tai muuttamista varten, lupa voidaan myöntää, jollei ottaminen tuota huomattavaa haittaa kaavan laatimiselle tai muuttamiselle, turmele kaupunki- tai maisemakuvaa eikä muutenkaan ole ristiriidassa 3 §:ssä säädettyjen rajoitusten kanssa.

Maa-aineslain 3 §:n mukaan aineksia ei saa ottaa niin, että siitä aiheutuu:

1) kauniin maisemakuvan turmeltumista; 2) luonnon merkittävien kauneusarvojen tai erikoisten luonnonesiintymien tuhoutumista; 3) huomattavia tai laajalle ulottuvia vahingollisia muutoksia luonnonolosuhteissa; tai 4) tärkeän tai muun vedenhankintakäyttöön soveltuvan pohjavesialueen veden laadun tai antoisuuden vaarantuminen, jollei siihen ole saatu vesilain mukaista lupaa.

Hakemuksen mukaisen toiminnan ei katsota olevan ristiriidassa edellä mainittujen luvan myöntämisen edellytysten kanssa, joten lupa maa-ainesten ottamiselle voidaan myöntää.

Ottamisen vahingollinen vaikutus luontoon ja maisemakuvaan jää mahdollisimman vähäiseksi, kun ottaminen toteutetaan suunnitelman ja lupamääräysten mukaisesti.

Ottotoiminta ei aiheuta vaaraa asukkaille tai ympäristölle eikä toiminnasta aiheudu kohtuutonta melu- tai pölyhaittaa asutukselle, joka sijaitsee lähimmillään noin 510 metrin päässä ottoalueesta.

### **Lupamääräysten perustelut**

Maa-aineslain 11 §:n mukaan ainesten ottamista koskevaan lupaan on liitettävä määräykset siitä, mitä hakijan on noudatettava hankkeesta aiheutuvien haittojen välttämiseksi tai rajoittamiseksi, jos sanotut seikat eivät käy ilmi ottamissuunnitelmasta.

Lupapäätöksessä tulee antaa myös tarvittavat määräykset ottamistoiminnan ja sen vaikutusten tarkkailusta sekä muista valvonnan kannalta tarpeellisista toimenpiteistä, jos seikat eivät käy ilmi ottamissuunnitelmasta. (VNa maa-ainesten ottamisesta 6 §)

**Lupamääräys 1.** Vakuuden tulee olla asetettuna ennen maa-ainesten ottamisen jatkamista.

**Lupamääräys 2.** Ottamisalue tulee merkitä näkyvästi maastoon, jotta toiminta ei laajene laajemmalle alueelle kuin ottosuunnitelmassa on esitetty ja jolle maa-aineslupa on myönnetty.

**Lupamääräykset 3 – 4.** Pohjaveden tarkkailusta annetaan pinnan korkeutta koskevat määräykset. Toiminnanharjoittaja ja maanomistaja vastaavat siitä, että alue on turvallinen.

**Lupamääräys 5.** Maa-ainesten ottamispaikat eivät sovellu romujen tai muiden jätteen säilyttämiseen tai työkoneiden huoltamiseen. Tällä määräyksellä pyritään pitämään maa-ainestenottoalue siistin näköisenä ja turvallisena.

**Lupamääräys 6.** Kemikaalivahingon torjuntasuunnitelman avulla varaudutaan mahdollisiin öljyvahinkoihin. Mikäli ympäristön pilaantumisen vaara aiheuttava vahinko tapahtuu, toiminnanharjoittajan on ryhdyttävä toimenpiteisiin ja tiedotettava asiasta viranomaisia, jotta pilaantuminen ei leviä ja jo tapahtunut vahinko voidaan korjata.

**Lupamääräys 7.** Ottamistietojen ilmoittaminen on tarpeen luvan valvontaa varten, mutta se palvelee myös mm. tilastointia

**Lupamääräys 8.** Alue on oltava lopputarkastuksessa siisti ja muotoiluiltaan valmis loppukäyttöä varten.

**Lupamääräys 9.** Kun luvanhaltija ilmoittaa ottamisen päättymisestä, alueelle tehdään lopputarkastus, jossa arvioidaan, onko alueen jälkihoito tehty hyväksyttävällä tavalla. Viranomaisen poistaa kohteen valvontaohjelmastaan, päättää vakuuden palauttamisesta ja ilmoittaa edelleen ottamisen päättymisestä Nottorekisteriin.

**Lupamääräys 10.** Haltijanvaihdoksesta tulee ilmoittaa välittömästi viranomaiselle, koska viranomaisen on hyväksyttävä se.

**Lupamääräys 11.** Määräyksen tarkoituksena on muistuttaa ympäristönsuojelulain säännöksistä murskauksen osalta. Meluilmoitusta tai ympäristölupaa käsiteltäessä voidaan antaa tarkempia määräyksiä muun muassa melun ja pölyn leviämisen ehkäisemiseksi.

Luvassa määrätty vakuus jälkihoitovelvoitteiden suorittamisesta perustuu Mikkelin seudun ympäristöpalveluiden maa-aineslain mukaisten viranomaistehtävien makсутaksaan 2020. Taksassa siistimis- ja tasauskustannusten laskentaperuste on 3000 euroa/ha + 0,01 €/k-m<sup>3</sup>. Ottamisalue on 1,3 ha. Ottomäärä on 42 300 k-m<sup>3</sup>. Kokonaisvakuusmaksuksi tulee **4 323 €**.

---

## SOVELLETUT OIKEUSOHJEET

**Maa-aineslaki (555/1981):** 1 § (lain soveltamisala), 3 § (ainesten ottamisen rajoitukset), 4 § (luvanvaraisuus), 5 § (ottamissuunnitelma), 5 a § (kaivannaisjätteen jätehuoltosuunnitelma), 6 § (luvan myöntämisen edellytykset), 7 § (lupaviranomainen ja lausunnot), 10 § (luvan voimassaolo), 11 § (lupamääräykset), 12 § (vakuuden antaminen), 13 § (kuuleminen), 13 a § (luvan velvoitteista vapauttaminen), 14 § (valvontaviranomainen ja hallintopakkoasia), 19 § (lupapäätöksen tiedoksianto ja lupapäätöksestä tiedottaminen), 20 § (muutoksenhaku), 20 a § (valitusoikeus), 21 § (lainvoimaa vailla olevan päätöksen noudattaminen), 23 § (valvontamaksu ja valtion avustus), 23 a § (Ilmoittamisvelvollisuus), 23 b § (tietojärjestelmä).

**Valtioneuvoston asetus maa-ainesten ottamisesta (926/2005):** 1 § (maa-ainesluvan hakeminen), 2 § (ottamissuunnitelma), 3 § (kuuleminen), 4 § (lausunnot), 6 § (lupapäätöksen sisältö), 7 § (tarkastusmenettely), 8 § (toimenpiteet maa-ainesluvan voimassaolon aikana), 9 § (maa-aineslain mukaiset ilmoitukset).

**Valtioneuvoston asetus kaivannaisjätteistä (190/2013)**

**Maa-aineslain mukaisten viranomaistehtävien maksutaksat 2020**

(hyväksytty 22.1.2020 § 5 Mikkelin seudun ympäristölautakunnassa)

---

## MUUTOKSENHAKU

Tähän päätökseen saa hakea muutosta valittamalla Itä-Suomen hallinto-oikeuteen kolmenkymmenen (30) päivän kuluessa päätöksen tiedoksisaantipäivästä. Asian käsittelystä perittävistä maksusta valitetaan samassa järjestyksessä kuin pääasiasta. Valitusoikeus lupapäätöksestä on luvan hakijalla, kunnan jäsenellä ja niillä, joiden oikeutta tai etua asia saattaa koskea, sekä niillä viranomaisilla, joiden tehtävänä on valvoa asiassa yleistä etua. Valitusosoitus on liitteenä. (MAL 20 §, 20 a §)

---

## PÄÄTÖKSEN ANTAMINEN

Päätös annetaan tiedoksi julkisella kuulutuksella (YSL 85 §).

Hanna Pasonen  
ympäristöpäällikkö

---

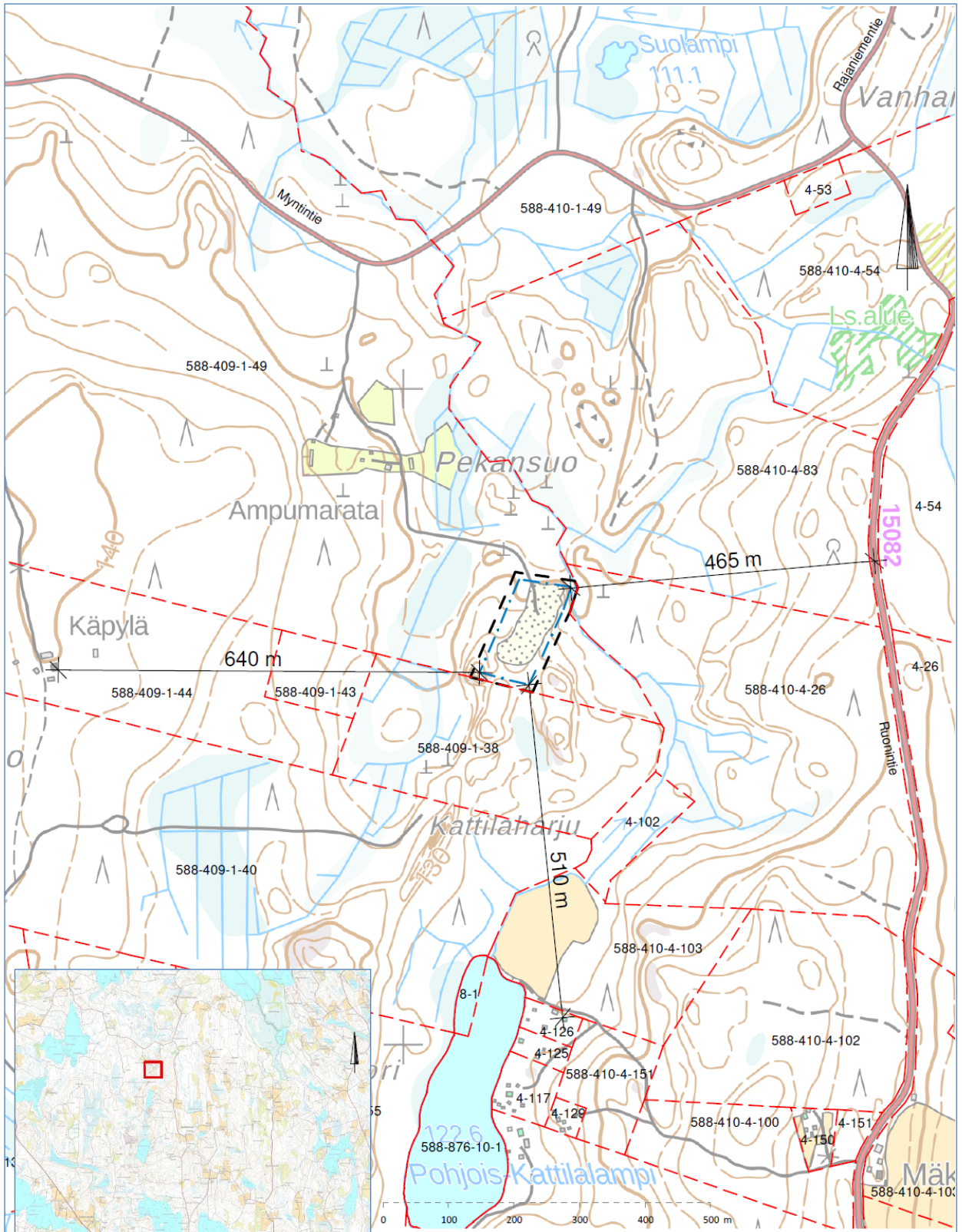
## PÄÄTÖKSEN TIEDOKSI ANTAMINEN

**Päätös** Hakijalle

---

**Tiedoksi** Etelä-Savon elinkeino-, liikenne- ja ympäristökeskus  
Päätöksestä ilmoitetaan niille, joita on kuultu hakemuksesta (16 kpl).  
Tieto päätöksestä julkaistaan Mikkelin kaupungin ja Pertunmaan kunnan verkkosivuilla sekä osoitteessa [www.julkipano.fi](http://www.julkipano.fi).





koordinaatti- ja korkeusjärj.	TM35 N2000
paikinta: Pertunmaa	Kohde: Kattilaharju
Maanmittauspalvelu	Asiakas: Pertunmaan kunta
Puttonen Oy	Piirros: Yleiskartta A4
laajennus: JHaa	MK: 1:8000
	PVM: 21.8.2023